

POSTGRAU D'ECONOMIA SOCIAL I SOLIDÀRIA- ESTUDIS COOPERATIUS

PROJECTE DE CREACIÓ DE COOPERATIVA DE SERVEIS PER A LA GESTIÓ D'UN OBRADOR COMPARTIT DE PRODUCTES AGROALIMENTARIS

Alumna: Nuria Bisquert Font

DNI: 46747209P



ÍNDEX

	Pàgina
PART I-Marc Teòric	
I- JUSTIFICACIÓ I ANTECEDENTS	3
II- MARC TEÒRIC	10
III- EXPERIÈNCIES SIMILARS	14
IV- CONCLUSIONS	15
V- PROPOSTA D'ACCIÓ	16
PART II-Proposta d'acció	
VI- PRINCIPIS I OBJECTE SOCIAL DE LA COOPERATIVA DE SERVEIS	17
VII- MODEL DE GOGERNANÇA	17
VIII- PLA ECONÒMIC-FINANCER	18
IX- MAPA D'ALIANCES I INTERCOOPERACIÓ	20
X- REFERÈNCIES I BIBLIOGRAFIA	21

PART I- MARC TEÒRIC

I.- JUSTIFICACIÓ I ANTECEDENTS

L'actual situació de la pagesia a Catalunya

El passat mes de gener el sector agrícola de França, Alemanya, Polònia i Romania es va manifestar davant l'escassetat de recursos i les condicions de treball que fan cada vegada més crítica la seva supervivència malgrat ser els principals esglaons de la cadena alimentària. Poques setmanes més tard, els agricultors i ramaders catalans s'unien a la protesta a fi que la ciutadania prengués consciència de les seves problemàtiques i que els estaments públics canviessin les seves polítiques.

El sector agroalimentari i la pagesia en general es troba actualment davant molts desafiaments:

- La pèrdua de sòl agrari,
- el poc reconeixement del rol de la pagesia en la gestió del territori,
- la manca de preus justos
- la massiva importació de matèria prima provinent d'altres països i la competència deslleial
- l'excessiva burocràcia per a realitzar qualsevol tràmit.
- l'envelliment de la població pagesa per la falta de relleu generacional,
- l'escassa promoció dels productes locals,
- l'empitjorament de la qualitat ambiental de l'àmbit rural,
- la fragilitat del sistema agroalimentari,
- l'emergència climàtica global.

Són reptes que, tot i la seva complexitat, exigeixen l'encaix d'accions a escala territorial, l'harmonització de les diferents sensibilitats i interessos de la vocació productiva agrària del territori i l'establiment de possibles escenaris de sostenibilitat econòmica per potenciar els usos socials i ambientals del territori.

Moltes són les accions que durant el primer trimestre han esdevingut al nostre país i a l'Estat Espanyol: aturades, manifestacions, declaracions, manifestos (exemple: <https://xes.cat/2024/03/04/el-moviment-per-la-transicio-ecosocial-se-suma-a-la-revolta-pagesa/>)

Àmbit influència geogràfica de la proposta de treball

L'àrea d'influència de la proposta se situa a la comarca de la Selva i a la zona denominada com Espai Agrari de la Baixa Tordera, al nord de la comarca del Maresme, situades a les províncies de Girona i Barcelona.

La comarca gironina de la Selva té un important component rural i està afectada per la despoblació i estancament del sector primari, un creixent abandó del territori i envelliment de les agricultores.

A la zona de la Baixa Tordera es cultiven 1.777 hectàrees, motiu pel qual es considera un dels principals espais hortícoles catalans, sent el sòl agrícola més productiu per unitat de superfície de la regió. Alhora, disposa d'una activitat turística a l'estar propera a la Costa Brava.

Què fa l'Administració Pública davant la problemàtica de la pagesia en aquest territori?

Fa dues dècades, els ajuntaments de la Baixa Tordera van decidir impulsar el procés cap a la construcció d'un ens de protecció del seu espai agrari. La iniciativa va sorgir de l'Ajuntament de Palafolls i responia a la voluntat dels consistoris de Blanes, Tordera, Malgrat de Mar i Santa Susanna. La redacció d'una primera declaració d'intencions es justificava per l'interès per la preservació de la superfície agrícola donat el seu alt valor agrari i el dinamisme socioeconòmic. Per donar un major impuls al projecte, es va comptar amb la complicitat de l'Àrea d'Espais Naturals de la Diputació de Barcelona però certes discrepàncies entre el sector agrari i alguna administració local varen encallar la proposta. L'any 2006, el planejament municipal de Palafolls ja considerava que, tant per les especificitats de la gestió dels espais agrícoles com pel volum significatiu dels recursos humans implicats en l'agricultura especialitzada en l'horta, es reclamava una atenció i resolució específiques. En la memòria d'aquest pla urbanístic constava una proposta de projecte del Parc Agrícola del Delta de la Tordera que es feia extensiu als municipis de Blanes, Tordera, Malgrat de Mar i Santa Susanna.

Una dècada més tard, les tres cooperatives agràries de la Baixa Tordera demostren l'interès per una iniciativa conjunta i de caràcter supramunicipal per tal de poder-se dotar d'una estructura estable i reactivar la interlocució entre els diferents agents del territori. Convergeixen en elaborar un document de consens: la Carta per a la gestió i el desenvolupament de l'Espai Agrari de la Baixa Tordera, que signen el novembre de 2017. L'objectiu de la Carta se centra en la creació d'una eina transversal de cooperació territorial per impulsar l'economia i prestigiar els productes agraris locals.

Aquell mateix mes de novembre de 2017, s'adreça a la Diputació de Barcelona la petició de suport, que es concreta en l'establiment d'un conveni marc de col·laboració, amb l'objectiu

d'impulsar, a la vegada, la creació i la consolidació del projecte "Espai Agrari de la Baixa Tordera". La proposta s'acull des de Diputació de Barcelona, i es materialitza amb l'aprovació del conveni marc de col·laboració entre la Diputació de Barcelona i els Ajuntaments de Tordera, Palafolls, Santa Susanna, Malgrat de Mar i Blanes, pel desenvolupament de les diverses actuacions conduents al desenvolupament de l'Espai Agrari de la Baixa Tordera. Més concretament, s'acorda redactar i aprovar el Pla de Gestió i Desenvolupament i els posteriors Plans d'Actuació, així com establir convenis específics de col·laboració. Així doncs, a l'Espai Agrari de la Baixa Tordera, municipis, cooperatives i sector agrari comparteixen un interès comú per l'agricultura conformada per explotacions familiars, que volen atendre una demanda local essencial per protegir els usos del sòl i facilitar-ne l'alt valor estratègic. La finalitat és la d'articular noves oportunitats de negoci, al voltant de la producció agrícola, i aprofitar les oportunitats que puguin esdevenir-se al voltant del lleure, l'economia circular i, al mateix temps, garantir una alimentació sostenible i de proximitat.

A finals del 2023, es constitueix [l'Associació Espai Agrari de la Baixa Tordera](#) composta per aquests 5 ajuntaments i les 3 cooperatives agràries.

I què fa el sector privat?

Les empreses agràries que treballen en aquesta ubicació es poden agrupar en 2 grans blocs:

1. Cooperatives agràries com la Cooperativa Agrària de la Baixa Tordera, Cooperativa Agrària Progrés-Garbí, agrupades en la Federació de Cooperatives Agràries de Catalunya. Moltes d'elles acostumen a vendre a la Zona Franca de Barcelona o a exportar els seus productes a l'exterior. Treballen amb més d'un intermediari en la seva venda.
2. Productores agràries: Essent petites- mitjanes productores, molt arrelades al territori, moltes d'elles amb certificat ecològic del CCPAE o ecològic sense certificat. Aquestes es caracteritzen per ser liderades per pagesos que han anat rellevant la seva producció dins l'àmbit familiar. Són persones que acostumen a vendre les seves produccions en circuit curt o venda directa (amb segell o no de proximitat) , sense o amb un intermediari i sovint en mercats setmanals dels pobles i municipis propers.

Sense menysprear les dificultats que ara mateix tenen cadascuna d'elles per donar continuïtat a la seva activitat, són aquestes segones les més perjudicades i les que han d'afrontar més reptes per no desaparèixer malgrat ser les que proveeixen de productes d'alt valor natural i de proximitat. Els beneficis de consum d'aliments de proximitat abarquen no solament aspectes mediambientals, econòmics i socials perquè:

- Són aliments frescs i de temporada: Al no requerir d'importació procedent d'altres països són aliments que conserven els seus nutrients al màxim, ja que no ha sigut

necessari el seu transport realitzant llargs trajectes ni conservar-los durant llargs períodes de temps en cambres de fred.

- Preus competitiu: Encara que a priori pugui semblar al contrari, la venda de proximitat afavoreix el preu final del producte, ja que han estat necessàries menys hores de transport i això redueix la despesa logística per arribar fins al punt de venda.
- Aporten beneficis pel medi ambient: L'exportació de productes alimentaris a altres països genera una gran despesa d'energia de combustibles fòssils, especialment de petroli, per tal de traslladar-los en avions, vaixells de mercaderies i camions fins al seu destí. Però també implica una gran despesa energètica si tenim en compte que molts cops és necessària la seva conservació en cambres de fred. I no ens oblidem tampoc de que per al seu trasllat a llargues distàncies i en les millors condicions, és fonamental la utilització d'envasos plàstics per als productes el que implica utilitzar grans quantitats de plàstic per fabricar aquests envasos que després triguen anys en degradar-se, malmetent així el medi ambient. Per tant, és bo que ens adonem de la importància de recuperar la sobirania alimentària i els nostres propis mercats locals.
- Afavoreixen la conservació d'espècies autòctones: La producció intensiva mitjançant l'agricultura de monocultius rebaixa la biodiversitat en els ecosistemes, cosa que afecta a les espècies, també la introducció de fauna forana, modificacions genètiques o fertilitzants. És bo apostar per les petites plantacions i l'agricultura ecològica.
- Afavoreixen l'economia local: El consum de proximitat també beneficia als productors locals i als mateixos comerços, que podran oferir més i millors llocs de feina, afavorint així l'economia local del territori.
- Aporten garanties: El consum de productes de proximitat garanteix que aquests compleixen amb les normatives vigents, tant en la seva producció com en la seva distribució i venda.

Paral·lelament hi ha entitats sense ànim de lucre com la [Fundació Privada Emys](#) que treballa, des de diferents perspectives, en la millora de l'entorn natural i una d'elles és la conservació dels espais agrícoles, el suport a la pagesia i el foment de productes de proximitat, amb Alt Valor Natural i ecològics.

La necessitat d'un consum alimentari ètic , just i cap una transició ecològica

Prenent com a definició la que fa la FAO, el concepte d'alimentació sostenible, és aquella que *"parteix d'una producció d'aliments amb un impacte ambiental reduït, respecta la biodiversitat i els ecosistemes, és culturalment acceptable, econòmicament justa i assequible, nutricionalment innòcua i saludable"*. Amb la qual cosa, l'agricultura sostenible es converteix també

en un factor clau per al foment d'aquesta alimentació que, en definitiva, optimitza els recursos naturals i humans per garantir que les generacions futures tinguin accés a una vida saludable en un entorn de desenvolupament sostenible.

El sector alimentari ha de resoldre alguns entrebancs perquè sigui sostenible com per exemple:

- La globalització de mercats, que genera:
 - Sistemes alimentaris vulnerables front a conflictes bèl·lics o el canvi climàtic, per l'escassetat de recursos que genera i com a conseqüència la ruptura de la cadena de subministrament, pel fet de tenir un model d'alta distribució global.
 - La monopolització dels mercats: dificulta l'accés als nostres propis mercats, degut també en part als requisits legals que comporta. Per tant, ens trobem amb la problemàtica de la llunyania geogràfica, pel fet per exemple de consumir taronges de Sud-Àfrica en època en que no hi ha taronges valencianes.
 - Afavoriment de la desigualtat social: riquesa repartida entre uns pocs.
- Terres agroecològiques abandonades, sense aprofitar.
- Crisi biocultural: pel fet de que el sector rural és tractat des del sector urbà.

Per fer front a aquestes problemàtiques cal:

- Aplicar polítiques coherents i audaces, que promoguin recuperar la sobirania alimentària i els nostres propis mercats, mirant també de recuperar la cultura rural.
- Promoure les aliances multi-actor integrant diferents disciplines a les organitzacions que es dediquen a aquest tema, per tal de ser més eficients en la transició a una alimentació ecològica i més justa, utilitzant com a eina la innovació, on els inputs són la ciència (investigació) i la inversió tenint en compte els reptes del futur; i els outputs són el coneixement nou i la implementació.

I tot això, tenint en compte 3 pilars fonamentals:

- 1) L'alimentació sostenible amb un fort component social.
- 2) La restauració dels ecosistemes i la biodiversitat.
- 3) L'agricultura sostenible, adaptada a l'entorn natural.

Ara per ara, el que tota consumidora s'ha de plantejar és si li surt a compte comprar els productes alimentaris sota les marques de les multinacionals, o bé vol començar a apostar pels productes locals i de proximitat, ecològics i de qualitat.

De la teoria a l'acció :

Arrel de les problemàtiques detectades es planteja des de la Fundació Emys, conjuntament amb l'Associació Espai Agrari de la Baixa Tordera aprofundir en la detecció de necessitats i interès en disposar d'una infraestructura compartida d'elaboració de productes d'horta a la Baixa Tordera, i valorar així la creació d'un obrador de productes agroalimentaris.

És a dir, una infraestructura que permeti fer un salt en la capacitat productiva dels agricultors mitjançant la consolidació o obertura de nous canals de venda.

L'elaboració dels productes d'horta pot, d'una banda, augmentar el rendiment actual de la producció, però també incrementar la producció en si mateixa, donant noves oportunitats als productors actuals, però també creant noves possibilitats d'ocupació per a persones que vulguin incorporar-se a el sector agrari. L'obrador també es pot utilitzar com a espai de formació ocupacional per a persones que vulguin fer elaboració de productes alimentaris i/o el sector de la restauració a general, o un lloc on testejar nous productes, actuant com a viver de projectes i noves línies de productes alimentaris.

La simple existència de l'obrador pot facilitar també la creació de xarxes entre els mateixos productors, així com entre agricultors i el sector de la restauració col·lectiva. En aquest sentit, la construcció de xarxes comercials seria positiva en si mateixa, però hi ha la possibilitat d'anar més lluny i establir relacions més complexes intercooperant i generant noves solucions a la logística i a la distribució

Es tracta d'un projecte ambiciós, estratègic pel territori, amb possibilitat de, a través del salt d'escala, donar sortida als excedents i valor afegit al producte de proximitat.

Sense deixar de banda a productores, la Fundació Privada Emys i l'Associació Espai Agrari de la Baixa Tordera treballen conjuntament amb la següent metodologia:

- 1) Recull bibliogràfic estratègic
- 2) Enquestes a productores i elaboradores
- 3) Entrevistes a agents clau
- 4) Anàlisi de resultats i proposta d'acció

En primer lloc es va treballar amb el recull bibliogràfic agafant com a element clau el [Manual d'obradors compartits del País Valencià](#), de la Plataforma per a la Sobirania Alimentària del País Valencià (Manual d'obradors compartits). Seguit per altres informes com l'**Estudi prospectiu pel foment dels sistemes agroalimentaris locals en les comarques rurals de la demarcació de Barcelona**, publicat des de Diputació de Barcelona i redactat per la Neus Monllor, l'**Estudi: El canvi d'escala: un revulsiu per a la sostenibilitat del cooperativisme de agroecològic?**, desenvolupat per L'Aresta, cooperativa agroecològica i finalment la "**Guía de**

prácticas correctas de higiene para la elaboración de productos agroalimentarios de origen vegetal en la venta de proximidad”, de la Conselleria de Sanitat Universal i Salut Pública de la Generalitat Valenciana.

Alhora s’ha analitzat amb detall el Pla de Gestió i desenvolupament de l’Espai Agrari de la Baixa Tordera per tal de situar territorialment els projecte i identificar reptes i actors clau.

Fruit d’aquest recull s’han pogut dissenyar el guió de les enquestes i entrevistes, per tal de captar els elements clau que validen la necessitat de l’obrador.

Una de les fases clau de treball de camp han estat les enquestes a productors i elaboradors potencialment interessats en l’obrador. S’ha comptat amb el suport dels agents locals de cada territori per fer el llançament de les enquestes entre els seus usuaris com poden ser, l’ajuntament de Tordera, l’espai agrari de la Baixa Tordera i la Fundació Emys.

Les enquestes a pagesos i elaboradors del territori ha estat central per determinar quines són les seves produccions i necessitats de transformació actuals i per fer una previsió a mig termini de capacitat productiva. Alhora s’han intentat captar les “necessitats futures” donat el fet que existís l’obrador.

Seguidament es van dur a terme 20 entrevistes a agents clau. La selecció d’aquest agents clau es va basar en identificar els usuaris/es potencials clau de l’obrador, basant-nos en les respostes de les enquestes que van dir que sí a utilitzar l’obrador.

S’ha fet una selecció d’usuaris potencials en funció del perfil, volum i necessitat manifestada d’ús de l’obrador. Amb aquests nou usuaris potencials seleccionats (tant productors/es com elaboradors/es) s’han desenvolupat entrevistes en profunditat (telefòniques o virtuals, en funció del moment), per tal de captar els requeriments tècnics, volums i temporalitzacions dels elaborats estrella.

Finalment s’han dut a terme diferents reunions estratègiques amb el grup impulsor per tal d’acabar de validar els elements crítics i prendre algunes decisions clau que ajudaran a marcar el futur de l’obrador de la zona de la Baixa Tordera. Entre elles destaquen les reunions metodològiques i també les estratègiques referents a la ubicació de l’obrador. En aquest sentit, després d’analitzar vàries propostes, l’Ajuntament de Blanes va oferir la cessió en ús a la Fundació Emys un local de 300 m2 que actualment estava en desús perquè es pogués construir aquest obrador.

Blanes, precisament, és el municipi amb menys terreny agrícola però estratègicament, per la seva ubicació geogràfica, va ser la millor opció.

II.- MARC TEÒRIC

Davant l'exposició de la problemàtica i el plantejament de construcció d'aquest obrador de productes agroalimentaris caldria establir de quina manera es desenvoluparia el projecte, un cop, l'equipament fos construït.

A banda de garantir la continuïtat de la pagesia el projecte té com a pilar fonamental perseguir i garantir la **sobirania alimentària** : Segons Viquipèdia la sobirania alimentària és *“el dret dels pobles a determinar les polítiques agrícoles i alimentàries que els afecten: a tenir dret i accés a la terra, als recursos naturals, a poder alimentar-se de forma sana i saludable amb aliments lliures de transgènics, a protegir i a regular la producció i el comerç agrícola interior amb l'objectiu d'aconseguir un desenvolupament sostenible i garantir la seguretat alimentària”*.

És a dir, una de les reivindicacions de la nostra pagesia passa per l'autoconsum dels productes que genera/produeix el nostre país, ja no tan sols per evitar l'abandonament del sector agrícola sinó que també perquè aquesta sobirania comporta aliments amb menor impacte pel medi ambient (per ser produïts a la vora), menor dependència de la producció de tercers i per tant major control sobre la nostra o fins i tot, situa el control a nivell local, revaloritza als proveïdors d'aliments respectant tanmateix els seus llocs de treball .

Però, quins models econòmics poden garantir la sobirania alimentària en el projecte alhora que enforteixin la nostra pagesia?

Sense deixar de banda que l' obrador es troba en un local públic municipal, ens trobem en varis escenaris a contemplar per a la futura gestió d'aquest equipament:

- 1) Gestió pública directa: En aquest cas l'Ajuntament de forma unilateral gestonaria i portaria la direcció de l'obrador. Les productores que volguessin produir o transformar la seva matèria prima serien usuaris/es sense cap mena de decisió. Actuarien com a “clients” de l'Ajuntament amb uns drets merament consultius. Les persones que treballessin a l'obrador serien funcionaris o interins.
- 2) Gestió pública cedida o externalitzada: On l'Ajuntament a través d'un contracte de serveis, per exemple, o una licitació, oferís a una entitat (empresa, cooperativa, entitat sense ànim de lucre, persona física) la gestió de l'equipament. En aquest model l'Ajuntament seguiria tenint la potestat per decidir el tipus d'ús que s'hi fa, marcant les regles del joc, que l'entitat gestora hauria de seguir. Per tant , en aquest segon model, l'entitat gestora també tindria uns drets consultius sobre el projecte i els usuaris del projecte també serien “clients” de l'equipament.
- 3) Gestió público-privada (Cogestió): En aquest cas la titularitat de la gestió de l'obrador seria públic-concertada i els responsables de la gestió serien l'administració i una altra entitat gestora.
- 4) Gestió ciutadana: Ens trobem amb un tipus de gestió portada per una entitat sense

ànim de lucre arrelada al territori amb la voluntat de fomentar la participació i transformar la comunitat. La titularitat seguiria essent l'Ajuntament però la responsabilitat de la gestió recauria en aquesta entitat.

Però quin paper jugarien els nostres pagesos en aquestes propostes?

- a) Podrien ser simples “clients” de l'obrador?. En aquest cas, l'obrador seria un espai on es llogaria pel seu ús. En aquest sentit, els pagesos haurien d'adaptar-se a horaris, maquinària disponible, haurien d'adquirir particularment els seus envasos, ingredients, fer-se càrrec de la seva comercialització, ...Tot plegat afegiria no només més burocràcia a la seva activitat, sinó també més despeses afegides, per unes vendes que, de ben segur, no podrien competir amb les del mercat global.
o
- b) una organització de productores interessades en donar una segona vida a la seva matèria prima mitjançant la transformació del producte. La millor fórmula jurídica seria una entitat en el marc de l'Economia Social i Solidària (*d'ara en endavant, ESS*).

La 3a. versió de [l'Avantprojecte de Llei de l'Economia Social i Solidària de Catalunya](#) en el seu Article 3 defineix el concepte d'economia social i solidària com “3.1. *L'economia social i solidària està formada per les empreses, organitzacions i entitats de naturalesa privada que duen a terme activitats socioempresarials i per les iniciatives comunitàries; totes elles basen la seva activitat en la primacia de les persones i l'interès col·lectiu o general per sobre del lucre econòmic i es regeixen pels principis recollits a l'article 4 d'aquesta Llei. L'economia social i solidària engloba totes les àrees d'activitat de l'ésser humà, amb una doble dimensió: la socioempresarial i les economies comunitàries.*

3.2. *Als efectes d'aquesta Llei, s'entén com activitat socioempresarial l'activitat empresarial i/o activitat econòmica que està integrada per activitats de producció, processament, distribució, prestació, intercanvi i consum de béns o serveis implementats per: a) Cooperatives, mutualitats, fundacions i associacions que duguin a terme activitat econòmica, societats laborals, empreses d'inserció, centres especials de treball, confraries de pescadors, les societats agràries de transformació que es regeixin i compleixen els principis i valors definits a l'article 4 i els requisits establerts a l'article 5 i, si s'escau, al 6, 7 i 8 d'aquesta llei. b) Altres entitats i iniciatives que tenen formes jurídiques no incloses a l'apartat anterior que duguin a terme activitat econòmica i que compleixen els principis i valors definits a l'article 4 i els requisits establerts a l'article 5 i, si s'escau, al 6, 7 i 8 d'aquesta llei. c) Les entitats singulars creades per normes específiques que es regeixin pels principis i valors definits a l'article 4 i els requisits establerts a l'article 5 i, si s'escau, al 6, d'aquesta llei.*

3.3. Als efectes d'aquesta Llei, les economies comunitàries són un conjunt de pràctiques econòmiques portades a terme per iniciatives comunitàries, populars i espontànies, sense ànim de lucre que tenen una organització funcional democràtica de base assembleària formada per una agrupació de persones que, d'acord amb els principis i valors de l'article 4, es basen en l'actuació autogestionada d'un projecte comú i col·lectiu. Les economies comunitàries poden estar formalitzades des d'un punt de vista jurídic com a associacions o cooperativa d'usuaris i consumidors, o bé es poden articular mitjançant l'agrupació de persones que organitzen sistemes de cooperació socioeconòmica sense formalització jurídica, i han de complir els requisits que estableix l'article 8".

D'acord amb aquesta descripció i tenint en compte tot el text descrit en l'Avantprojecte, la creació d'una entitat de productores agrícoles que s'uneixen per a la gestió d'un obrador capaç de crear una activitat paral·lela a la seva que pot donar resposta a les necessitats del sector comparteixen els principis i valors que persegueixen les entitats de l'ESS perquè, entre d'altres:

- L'obrador agroalimentari tindrà un interès comú
- En el centre de l'entitat hi seran les productores membres d'aquesta
- Els excedents econòmics que poguessin generar-se es vincularan a l'activitat desenvolupada pels seus membres.
- La governança serà democràtica.
- El producte resultant de l'activitat de l'obrador fomenta la sobirania alimentària i consegüentment, aporta valors mediambientals i sostenibles.

Entre les fórmules jurídiques que contempnen les entitats de l'ESS la creació de cooperativa comporta uns avantatges sobretot perquè en el centre estaran les persones membres que seran les propietàries de la producció, es treballa sota l'equitat que no igualtat, - cadascú obtindrà uns ingressos en funció del què ha treballat-produït,..A diferència, per exemple, d'empreses mercantils que tenen un creixement sostenible, vinculat a les necessitats del territori i l'entorn que no pas estan en una economia de mercat lliure, competitiu i de creixement il·limitat, amb molta verticalitat.

La cooperativa permetrà als productors que en formin part una major horitzontalitat en la seva organització, participació equitativa (una persona = un vot) i una autoorganització i autogestió segons decisions col·lectives, i segons les necessitats reals de cada membre.

La cooperativa de productores de l'obrador disminuirà la càrrega econòmica de les productores al permetre:

- Fer compres conjuntes d'elements fungibles :envasos o bé productes additius per les seves produccions (ex. Oli, sucre,...)
- Repartiment tant de les despeses fixes com variables

- Sol·licituds de finançament més favorable o millor accés a subvencions públiques.
- Disminuir la responsabilitat econòmica dels seus membres doncs les seves aportacions econòmiques està limitada al capital social, fet que representa un avantatge en comparació amb la responsabilitat de fórmules com el del treball autònom.
- Una part dels excedents econòmics aniran a un fons de reserva per fer front a crisis o per facilitar el seu creixement.
- Tindran més avantatges fiscals.
- Intercanvis de matèries primes entre els seus membres.

Local públic + cooperativa de productores agroalimentàries

¿Com podem gestionar aleshores un equipament públic, com serà l'espai de l'obrador, garantint la llibertat de les persones usuàrie que puguin fer un ús d'acord amb les seves necessitats reals, presents, amb la llibertat d'actuació que elles necessiten i modificar-les seguint uns criteris que donin resposta a aquestes necessitats?. Amb aquest plantejament, seguiríem un model de gestió comunitària d'un equipament públic, entenent que aquest equipament no és un altre espai de l'Administració sinó d'un de la Població, un bé comú. Per tant, si entenem l'espai de l'obrador com un bé comú ha de ser "liderat" per a la població que en farà ús, en aquest cas per la cooperativa de productores agroalimentàries

Però què entenem per gestió comunitària?. Segons la Xarxa d'Espais Comunitaris (XEC): *"Entenem la gestió comunitària d'espais i projectes com un conjunt de valors, objectius i metodologies o estratègies de treball:*

Valors:

- *Democràcia i participació*
- *Sostenibilitat i cures*
- *Arrelament al territori*
- *Impacte i retorn social*

Objectius:

- *Transformar, generar impacte i retorn social*
- *Promoure projectes i espais amb un relat i posicionament polític*
- *Exercir la sobirania dels recursos comuns per part de les comunitats*
- *Defensar els drets civils, socials i les llibertat*
- *Promoure els espais d'economia, oci i cultura transformadora i de qualitat*
- *Obrir espais de trobada teixint un espai de suport mutu*

D'aquesta manera, la cooperativa de productores podria dur la gestió d'aquest obrador de productes agroalimentaris segons la seva voluntat però sempre tenint en compte que el resultat de l'activitat que allí s'hi dugui sigui en pro del bé comú com serà el consum

responsable de productes de proximitat i fomentat, en definitiva la sobirania alimentària que afavorirà en gran part a la nostra pagesia. No obstant això, la gestió comunitària, com s'ha definit abans, l'ha de conduir una entitat sense ànim de lucre i això no està d'entrada definit amb les sessions de treball que he realitzat amb les productores. Sí que es compleixen les altres condicions, per dur a terme una gestió comunitària però creiem que, en aquest cas, una cooperativa de serveis implica una gestió col·lectiva que pot decidir sobre com o si es redistribueixen entre els socis els resultats positius.

Així que en les sessions de treball es parlava sobre aquesta futura gestió, anava veient que més en acostàvem a una fórmula jurídica que més s'adeia a una cooperativa de serveis.

[Guiescoop](#) defineix cooperativa de serveis “ *com una fórmula empresarial de cooperació entre negocis que té com a objectiu la provisió mancomunada d'uns serveis per afavorir la consolidació i l'impuls dels seus membres*” i aquesta fórmula respon exactament al què persegueixen a les productores objectiu del projecte on cadascuna d'elles manté la seva autonomia i capacitat econòmica però sense deixar de banda la voluntat de col·laborar, interrelacionar-se, compartir i generar activitat i consum conscient.

III.- EXPERIÈNCIES SIMILARS

Pel que fa al tipus de projecte : Obrador compartit hi ha moltes referències en el nostre país i que queden sobretot plasmades en el [Mapa d'Obradors Compartits](#) de Catalunya que la Cooperativa Tres Cadires va crear i que, actualment, és el gran referent quan alguna productora en cerca. A partir d'aquest mapa, s'ha creat xarxa i es comparteixen experiències, no solament catalanes, a través del Canal de Telegram amb el nom “obradors compartits”.

De totes maneres, no tots els obradors compartits estan gestionats de la manera que proposa el projecte però si coincideixen en que són espais compartits entre vàries productores usuàries.

El present projecte però té moltes similituds a l'obrador compartit “[l'Obradora](#)” a Manresa que es troba ubicat en un espai municipal com és el Mercat de Puigmercadal . En aquest cas, va ser l'Ajuntament de Manresa que va publicar una licitació essent una cooperativa de serveis qui porta la gestió. Per tant, és un equipament públic gestionat externament per una cooperativa de serveis.

L'obrador compartit [S'Obrador](#) a Mallorca, també de productes agroalimentaris, té altre tipus de gestió. En aquest cas, és APAEMA, una associació sense ànim de lucre, qui gestiona aquest espai, que en aquest cas, és de titularitat privada.

L'obrador compartit [Veamat](#) a Tagamanent és un exemple d'espai de titularitat municipal en el que la gestió és municipal i les productores (a mode de clients) fan ús de l'espai i de la maquinària. Malgrat que es troba i és un referent en el marc dels obradors compartits de Catalunya, la iniciativa va sorgir des d'aquest propi municipi, no des de la voluntat ciutadana. De fet, l'espai es troba en una ala de l'edifici on es troba el consistori que és qui controla l'activitat, entrades i sortides, s'encarrega de la neteja, de la forma de gestió, és propietària de la maquinària, ..i les productores usuàries no tenen poder de decisió en el seu ús ni comparteixen despeses i ni hi ha espai per la interrelació.

IV- CONCLUSIONS

Després d'haver analitzat les necessitats del sector, i sobretot, després de sessions de treball amb les productores interessades i les seves pretensions, sense perdre de vista la titularitat de l'equipament on s'ubiqui l'obrador es consensua que la formula jurídica sigui una Cooperativa de Serveis formada per productores agroalimentàries i entitats socials i ambientals que apostem per generar aliances entre les diferents agents del territori per establir una xarxa de col·laboració que ens permeti un creixement sostenible i alineat amb els valors de l'Economia Social i Solidaria.

El fet d'optar per una cooperativa de serveis implica la decisió de les persones promotores que totes les sòcies siguin productores i/o entitats amb activitat econòmica formal i donades d'alta per desenvolupar-la.

V.-PROPOSTA D'ACCIÓ

Creació d'una cooperativa de serveis, formada per productores agràries interessades, per a la gestió d'un obrador compartit de productes agroalimentaris en un espai municipal.

PART II- PROPOSTA D'ACCIÓ

❖ **Punt de partida TP2 a partir de conclusions TP1:** Després de l'anàlisi del projecte d'obrador compartit, identificació de les necessitats vaig concloure que la millor manera de gestió de l'equipament era la **Creació d'una Cooperativa de Serveis** amb productors socis i usuaris d'aquest.

VI- PRINCIPIS I OBJECTE SOCIAL DE LA COOPERATIVA DE SERVEIS

Els productors socis i usuaris, apostem per generar aliances entre les diferents agents del territori per establir una xarxa de col·laboració que ens permeti un creixement sostenible i alineat amb els valors de l'Economia Social i Solidaria.

El fet d'optar per una cooperativa de Serveis implica la decisió de les persones promotores que totes les sòcies siguin productores i/o entitats amb activitat econòmica formal i donades d'alta per desenvolupar-la.

Objecte social (article 2n dels Estatuts): Transformar el producte hortícola en conserves i altres elaborats per oferir productes innovadors, de proximitat i màxima qualitat, a la vegada que evitem el malbaratament alimentari.

Missió: Sobirania alimentària a partir de la generació de xarxes relacionals d'igualtat i justícia social. Entenem com a Sobirania Alimentària com el dret de la ciutadania a prendre decisions sobre les seves estratègies de producció, distribució i consum de la seva alimentació basada en petites i mitjanes productores.

Valors: Sobirania Alimentària, Economia local, sostenibilitat, ecofeminisme, economia social i solidària

VII-MODEL DE GOVERNANÇA

Què entenem per governança?: És la que defineix les relacions de les integrants de la cooperativa a fi de ser capaces de desenvolupar i nodrir-se de les pròpies potencialitats i de les ganes de posar-les en servei d'un projecte comú. Per tant es tracta d'una inspiració sobre la manera de funcionar i cooperar amb una horitzontalitat en la presa de decisions i una transversalitat. En definitiva és la suma de l'estructura organitzativa i les dinàmiques organitzacionals de l'entitat.

La proposta de relacions que es planteja en la cooperativa diferenciarà entre:

- **Relacions societàries.** Persones i/o entitats que s'incorporen com a sòcies de la cooperativa: a- Sòcies comunes (usuàries de la cooperativa- productores, b- Sòcies col·laboradores (no fan ús però volen col·laborar) c- Sòcies de treball (persones treballadores que volen implicar-se com a sòcies).
- **Relacions tècniques:** Persones que desenvolupen tasques professionals i tenen una relació contractual amb la cooperativa com a- Entitat gestora o b- treballadores (en un futur).

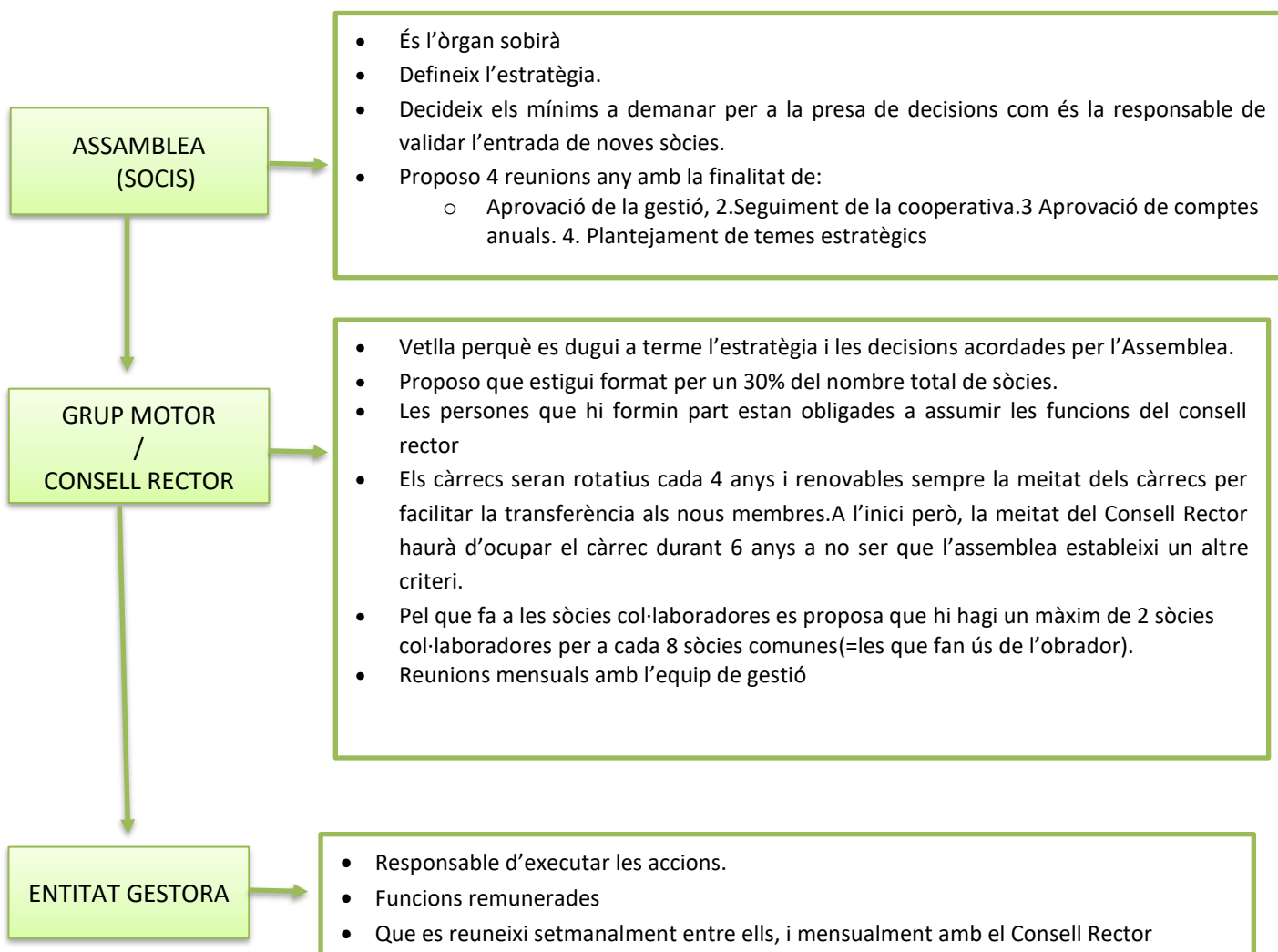
- **Relacions comercials:** Persones i/o entitats amb les que s'estableix una relació comercial.: proveïdores i clients

El model de Governança tindrà dos òrgans obligatoris, d'acord amb el que marca la Llei de Cooperatives com són:

- a) **L'Assemblea General** formada per totes les persones sòcies: Les seves funcions les podem trobar en l'article 43- *Competències i tipus d'assemblees de la Llei de Cooperatives*
- b) **El Consell Rector** tal i com el defineix l'Article 53 de la Llei de Cooperatives

I una altra, l'**Entitat Gestora**, que si més no és obligatori, crec necessari pel bon funcionament de la cooperativa.

En termes genèrics aquestes són les característiques de cada òrgan de la cooperativa objecte del treball;



VIII-PLA ECONÒMIC -FINANCER

FINANÇAMENT INICIAL			PLA D'INVERSIÓ	
Descripció Finançament	Compte	Total inicial	Compte	Total
Capital social 300€ per 10 sòcies inicials ⁱⁱ	Capital	3.000,00	Construccions ⁱⁱⁱ	33.052,22
Subvencions diverses ^{iv} + fons de reserva obligatori fons ^v (5000€)	Subvencions	122.740,07	Maquinària	48.856,34
TOTAL FINANÇAMENT INICIAL		125.740,07	Mobiliari i estris	9.232,82
			Existències	4.500,00
			Despeses constitució i Patents i marques (RSIPAC, .etc..)	300,00
			Informàtica	2.600,00
			Despeses Comunicació	2.0000,00
			TOTAL INVERSIÓ	100.541,38

PÈRDUES I GUANYS	
	1r any
Vendes	33.588
Organització i gestió	-9.600
Assegurança RC	-840
Electricitat	-1200
Altres costos fixes ^{vi}	-6.450
Amortització ^{vii}	-8.400
Resultats abans d'impostos	7.495
Impostos	-1.124
Resultats després d'impostos	6.371

BALANÇ	BALANÇ INICIAL		BALANÇ ANY 1	
ACTIU				
Actiu no corrent	94.041	90,8%	86.039	61,1%
Immobilitzat intangible	2.300		1.825	
Immobilitzat tangible	91.741		84.214	
Inversions financeres	0		0	
Actiu corrent	9.500	9,2%	54.796	38,9%
Existències	4.500		4.500	
Deutors	0		19.595	
Tresoreria	5.000		30.702	
Total actiu	103.541	100,0%	140.835	100,0%
PATRIMONI NET I PASSU				
Patrimoni net	125.740	121,4%	132.111	93,8%

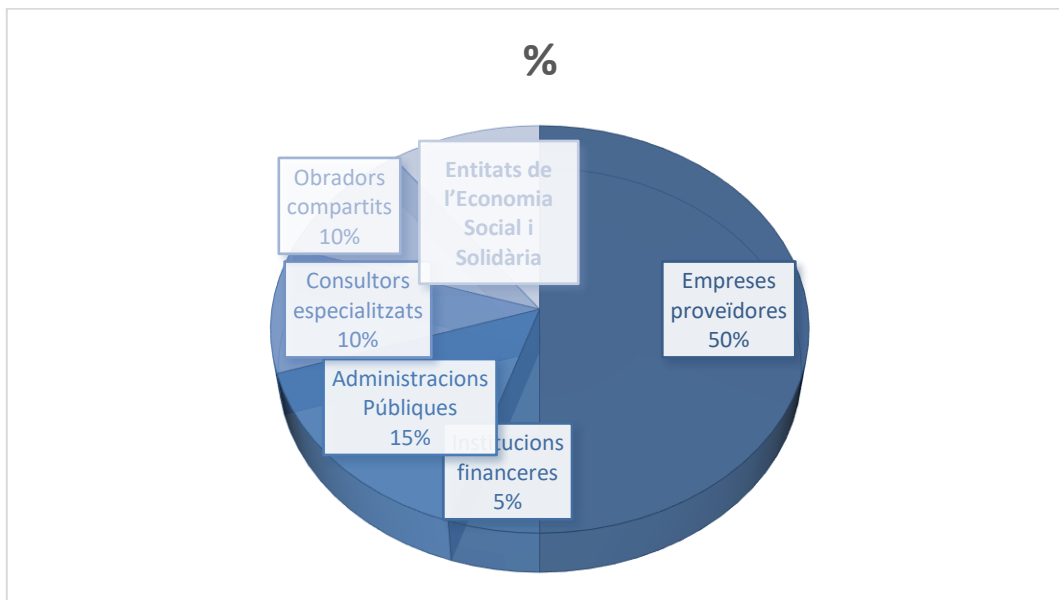
Capital	3.000		3.000	
Resultats			6.371	
Subvencions	122.740		122.740	
Passiu no corrent	0	0,0%	0	0,0%
Préstec	0		0	
Passiu corrent	0	0,0%	1.124	0,8%
Préstec curt termini	0		0	
Proveïdors	0		0	
Creditors / Hisenda			1.124	
Total passiu no corrent i passiu	125.740	121,4%	133.235	94,6%

XIX-MAPA D'ALIANCES I INTERCOOPERACIÓ

ALIANCES ESTRATÈGIQUES

- Empreses proveïdores: Entitats i empreses que proveeixen de matèries primes no proveïdes per les productores, serveis i altres productes necessaris per a l'activitat.
- Institucions financeres: Acords amb institucions financeres, per obtenir recolzament en matèria de finançament i millorar la salut financera de la cooperativa
- Administracions Públiques: Acords amb entitats públiques sobretot locals i comarcals a fi de que donin suport al projecte i obtenció d'ajuts i subvencions
- Consultors especialitzats: especialistes en diferents àrees a fi de rebre assessorament i capacitació. Aquests serveis poden ser en relació a la implementació de plans de màrqueting, millora de processos, etc..
- Obradors compartits: Altres iniciatives semblants a la nostra per intercanvi d'experiències, promoció conjunta d'aquests tipus d'obradors, visibilització del sector, formacions i accés a recursos conjunts,..
- Entitats de l'Economia Social i Solidària: Treball d'intercooperació per l'enfortiment del moviment cooperatiu, l'accés a recursos compartits i fins i tot, desenvolupament de projectes conjunts

ALIANCES	%	Motiu %
Empreses proveïdores	50%	Al ser coop.de serveis les compres de matèries que no produeixin les sòcies serà a través de proveïdors (escollits d'acord amb els valors de la cooperativa) i per això la interrelació és tan important en aquest cas
Institucions financeres	5%	No vull, a no ser que sigui necessari per endossos de subvencions, dependre de finançament extern que segur que serà necessari i que es prioritzaran les finances ètiques).
Administracions Públiques	15%	Hi haurà gran implicació donat que l'espai és públic i que, en els primers anys, s'haurà de cercar recursos públics)
Consultors especialitzats	10%	Estimació i prioritització dels que provingui de l'ESS
Obradors compartits	10%	Estimació de la interrelació i important per exigir regulació en aquests establiments que ara per ara són inexistents.
Entitats de l'Economia Social i Solidària	10%	Aquest percentatge només es refereix al dit anteriorment. Si agrupéssim a proveïdores, financeres, consultores i part d'obradors , aquest percentatge podria arribar a un 80%



ⁱ *Concepte cooperativa de serveis: “Les cooperatives de serveis són aquelles que associen persones físiques o jurídiques, titulars d’explotacions industrials o de serveis i professionals o artistes que exerceixen la seva activitat per compte propi. Les cooperatives de serveis tenen per objecte la prestació de subministraments i serveis i l’execució d’operacions destinades a la millora econòmica i tècnica de les activitats professionals o de les explotacions dels seus socis. (art.129 de la Llei 12/2015, de 9 de juliol)”(font [Cooperativa de serveis - Guiescoop -Guiescoop \(economiasocial.coop\)](http://Cooperativa de serveis - Guiescoop -Guiescoop (economiasocial.coop)))*

ⁱⁱ *Es preveu que inicialment la cooperativa estigui formada per 9 sòcies comunes i 1 sòcia col·laboradora. Crec necessari per arribar a un punt d’equilibri que aquestes sòcies prospectades en el TP1 segueixin en el projecte doncs doten de viabilitat (l’obrador compartit serà més viable quan més producció hi hagi..d’aquesta manera les despeses fixes seran menors en relació a les altres que hauran de ser compensades amb el volum de negoci (=vendes de productes)*

ⁱⁱⁱ *Reformes pendents a l’espai per iniciar l’activitat*

^{iv} *Subvencions com el Singulars o els Ajuts del Pla Estratègic Alimentació del DACC de la Generalitat de Catalunya*

^v *A banda del capital social, faig una previsió de 2.000 € més en total perquè l’entitat es constitueixi amb més recursos econòmics*

^{vi} *No es preveuen despeses de lloguer doncs aquest seria cedit per l’Ajuntament de Blanes propietari del local*

^{vii} *Sobretot maquinària adquirida i reformes*

X-REFERÈNCIES I BIBLIOGRAFIA

Aquest és un recull de la bibliografia i referències consultades i/o fonts d’inspiració en la confecció del projecte

- Article *“La economía del futuro debe ser social y solidaria”* de Jordi Garcia Jançe a la Revista Oikonomics-Novembre 2016
- Article d’opinió *“Pam a Pam”* de David Fernández al diari Línia – 24 d’octubre 2023
- Informe *“Una economia per la vida De la Covid-19 a un Nou Model Econòmic Plural, democràtic, relocalitzat i ecològic per Catalunya”* d’Ivan Miró – Fundació Roca Galès-Abril 2020
- Llibre *“Desarrollo a Escala Humana”* de Manfred A Max-Neef
- *“Guia del Mercat Social”*- Col·lecció Eines de la Diputació de Barcelona

-
- Llibre "*L'Economia Social i Solidària a Catalunya. Fonaments teòrics i reptes estratègics*" de Jordi Estivill, Ivan Miró, editorial Icària, 2020.
 - Article "*Common & Corps*" d'Ivan Miró. Materials de l'Escola de l'Economia Solidària de Catalunya de la Xes i i Icària Editorial.
 - [El moviment per la Transició Ecosocial se suma a la revolta pagesa - XES](#)
 - [Manual d'obradors compartits \(cerai.org\)](#)
 - [AVANTPROJECTE DE LLEI DE L'ECONOMIA SOCIAL I SOLIDÀRIA DE CATALUNYA \(gencat.cat\)](#)
 - [Cooperativa de serveis - Guiescoop -Guiescoop \(economiasocial.coop\)](#)
 - [ObradorsCompartits.cat](#)
 - [L'obradora – Espai Agroalimentari Compartit de la Catalunya Central \(lobradora.cat\)](#)
 - [S'Obrador - APAEMA](#)
 - [L'obrador VEAMAT – Viver d'Empreses Alimentàries Municipals de l'Ajuntament de Tagamanent](#)
 - Totes les intervencions i presentacions que m'han dotat de coneixements en el postgrau:

Jordi Estivill

Jordi Garcia Janés

Manuela Frudà

Francisco Rubio

Anna Muñoz

Ricard García

Karolyne Núñez

Ricard Gomà

Xavi Teis

Nuri Soto

Mariona Solé

Yaiza Blanch

Blai Collado

Elba Mansilla

Abdoulaye Fall

Gaia d'Elia

Xavi Urbano

Lluc Hernández

Guillem Llorens

Cristina Grau

Arnau Vilardell

Jose Tellez

Joaquim Castanyer

Hernàn Còrdoba

Ivan Miró